

## การศึกษาโซ่อุปทานไม้ตัดดอกจากประเทศจีนตอนใต้ (ยูนนาน) ในเส้นทาง R3A

The Study of Chinese Cut Flower Supply Chain from  
Southern China (Yunnan) along R3A Route

นิธิมา ชัยบุรินทร์<sup>1</sup> และสุเทพ นิมสาย<sup>1</sup>

Nithima Chaiburin and Suthep Nimsai

### บทคัดย่อ

การศึกษาค้นคว้าครั้งนี้มีวัตถุประสงค์เพื่อศึกษาการจัดการโซ่อุปทานการนำเข้าไม้ตัดดอกของไทยจากประเทศจีนตอนใต้ (ยูนนาน) ในเส้นทาง R3A รวมถึงการศึกษาแนวโน้มการค้า โอกาสและอุปสรรคในการนำเข้าไม้ตัดดอกจากประเทศจีนตอนใต้ โดยการวิจัยนี้เป็นการศึกษาเชิงคุณภาพ โดยมีกลุ่มตัวอย่าง คือ ผู้ประกอบการนำเข้าไม้ตัดดอกจากประเทศจีนตอนใต้ เจ้าหน้าที่ศุลกากร ณ ด่านศุลกากรอำเภอเชียงของ และข้อมูลจากหน่วยงานราชการที่เกี่ยวข้อง โดยวิเคราะห์ตามแนวคิดโซ่คุณค่าถึงการไหลของข้อมูล, สินค้าและความสัมพันธ์คู่ค้า และทำการวิเคราะห์ประสิทธิภาพของการนำเข้าไม้ตัดดอกจากประเทศจีนตอนใต้ รวมถึงโอกาสและปัจจัยภายนอกต่างๆ ที่เกี่ยวข้องโดยใช้ Diamond Model โดยผลการศึกษาพบว่า การนำเข้าไม้ตัดดอกในปัจจุบันใช้การขนส่งในเส้นทาง R3A โดยรถตู้คอนเทนเนอร์แบบควบคุมอุณหภูมิเข้าสู่ประเทศไทยทางด้านชายแดนเชียงของ ยังพบความเสียหายระหว่างการขนส่งและเปลี่ยนแปลงสินค้า ความล่าช้าจากการตรวจสินค้าของด่านศุลกากรทั้งสองประเทศ การนำเข้าไม้ตัดดอกมีแนวโน้มเพิ่มขึ้นอย่างต่อเนื่อง ซึ่งส่งผลให้การเพาะปลูกไม้ตัด

---

<sup>1</sup> School of Management, Mae Fah Luang University, Chiang Rai, Thailand

\* Corresponding author E-mail: nithima\_chaiburin@hotmail.com

ดอกไม้ในประเทศไทยมีปริมาณลดลง ทั้งนี้ภาครัฐของไทยยังคงให้การสนับสนุนการนำเข้า แต่ขาดการส่งเสริมอุตสาหกรรมไม้ตัดดอกในประเทศไทยอย่างเคร่งครัด

**คำสำคัญ:** โซ่อุปทาน / โลจิสติกส์ / ไม้ตัดดอก / ประเทศจีนตอนใต้

### **Abstract**

The objective of this study is to in-depth comprehending supply chain management of Chinese Cut Flower imported to Thailand via R3A route in order to critical analyze the trend, opportunities and obstacles of its trade. The valuable information derived from this study will be used for conspiring plans for Thai and Chinese cut flower managements in the future. This study is a qualitative research using data gathered from key informants, such as customs officers, entrepreneurs, and related information divisions. The research data was collected by in-depth interview, observation and field study, and then was analyzed by the method of Value Chain Analysis and Diamond Model. The results of this study showed that Chinese cut flower is at a satisfactory level and has been supported by the Chinese Government as well. However, there are some significant problems mainly caused by technical inconvenience of trade regulations in both countries. It can be noted that although Thai government has supported and facilitated the import of Chinese Cut Flower, they remain lack of necessary management on cut flower manufacture in Thailand effectively.

**Keywords:** Supply Chain / Logistics / Cut Flower / Southern China

## บทนำ

ปัจจุบันคนไทยนิยมใช้ไม้ตัดดอก ไม้ดอกกระถาง และไม้ตัดใบได้เพิ่มมากขึ้น เนื่องจากวิถีชีวิตที่เปลี่ยนแปลงไป จึงทำให้การค้าไม้ตัดดอกในประเทศไทยได้รับความนิยมมากขึ้น และมีแนวโน้มการนำเข้าไม้ตัดดอกจากต่างประเทศเพิ่มขึ้นอย่างต่อเนื่อง โดยในปัจจุบันได้มีการนำเข้าจากประเทศจีนเป็นจำนวนมาก โดยการนำเข้าสินค้าในกลุ่มพืช ไม้ตัดดอก และส่วนอื่นๆ ที่ไทยนำเข้าจากจีน ส่วนใหญ่ประมาณร้อยละ 88 เป็นการนำเข้าดอกไม้ชนิดที่เหมาะสมสำหรับจัดทำเป็นช่อดอกไม้หรือเพื่อการประดับ (Department of Trade Negotiations, 2005) โดยมูลค่าการนำเข้าของไทยในสินค้าประเภทดังกล่าวในปี 2556 ดังที่แสดงไว้ในตารางที่ 1

**ตารางที่ 1** การนำเข้าของไทยในประเภทดอกไม้ชนิดที่เหมาะสมสำหรับจัดทำเป็นช่อดอกไม้หรือเพื่อการประดับ

ลำดับ	ประเทศ	ปี 2556		
		ปริมาณ	มูลค่า (ล้านบาท)	% share
1	จีน	3,712,726	300,949,952	59.72
2	มาเลเซีย	6,820,751	159,483,602	31.65
3	อินโดนีเซีย	320,202	25,452,150	5.05
4	เวียดนาม	53,537	4,588,068	0.91
5	เนเธอร์แลนด์	43,899	3,909,103	0.78
6	เคนยา	7,316	2,952,284	0.59
7	ญี่ปุ่น	2,565	2,881,007	0.57
8	นิวซีแลนด์	3,103	2,776,125	0.55
9	อินเดีย	6,413	296,951	0.06
10	อิสราเอล	575	284,793	0.06
	<b>รวม</b>	<b>10,972,484</b>	<b>503,908,033</b>	<b>100.00</b>

ที่มา Ministry of Commerce (2013)

จีนเป็นประเทศที่มีพื้นที่ปลูกไม้ดอกมากที่สุดในโลก การปลูกไม้ดอกส่วนใหญ่อยู่ใน 4 พื้นที่ คือ ปักกิ่ง เซี่ยงไฮ้ มณฑลไหหนาน และมณฑลยูนนาน โดยในปัจจุบันยูนนาน เป็นฐานการผลิตอันดับหนึ่ง มีการผลิตดอกไม้คิดเป็นสัดส่วนร้อยละ 40 ของทั้งประเทศ (Department of Trade Negotiations, 2005) ประเทศไทยมีการนำเข้าไม้ตัดดอกจากจีนเพิ่มขึ้นทุกปี (ส่วนมากเป็นดอกกุหลาบ และดอกคาร์เนชั่น) สำหรับดอกไม้ที่ปลูกในมณฑลยูนนานที่ส่งออกมายังเอเชียตะวันออกเฉียงใต้กว่าครึ่งหนึ่งส่งมายังประเทศไทยทางภาคเหนือ ปัจจุบันเกือบทั้งหมดขนส่งผ่านเส้นทาง R3A โดยรถตู้คอนเทนเนอร์แบบควบคุมอุณหภูมิ ประมาณ 2-5 องศาเซลเซียส เมื่อเปรียบเทียบกับในอดีต ดอกไม้ส่วนใหญ่จะขนส่งทางแม่น้ำโขงและนำเข้าผ่านด่านเชียงแสน ปัจจุบันมีการนำเข้าไม้ตัดดอกผ่านด่านภาคเหนือมูลค่ากว่า 13.7 ล้านดอลลาร์สหรัฐ (ข้อมูลปี พ.ศ.2555) เพิ่มขึ้นกว่า 10 เท่าตัวเมื่อเทียบกับปี 2551 ส่วนหนึ่งจากเส้นทางการขนส่งสะดวกมากขึ้น ประกอบกับการเปิดเสรีการค้าภายใต้กรอบความตกลงการค้าเสรีอาเซียน-จีน (Economic Region, Northern Office, 2013) ดอกไม้ที่นำเข้ามาจากมณฑลยูนนานได้ส่งต่อจากประเทศไทยไปยังประเทศมาเลเซีย และสิงคโปร์อีกด้วย ทำให้ประเทศไทยกลายเป็นจุดส่งผ่านสินค้าของดอกไม้ในภูมิภาคเอเชียตะวันออกเฉียงใต้ (Lueangdaorueang, 2009)

จากข้อมูลข้างต้น แนวโน้มการนำเข้าไม้ตัดดอกจากจีนอาจเพิ่มมากขึ้นจึงมีความสนใจที่จะศึกษาถึงระบบโซ่อุปทานไม้ตัดดอกจากประเทศจีนตอนใต้ (ยูนนาน) ในเส้นทาง R3A และเพื่อศึกษาและวิเคราะห์แนวโน้มทางการค้าของไม้ตัดดอกจากประเทศจีนตอนใต้ซึ่งอาจส่งผลกระทบต่อไม้ตัดดอกที่ผลิตในประเทศไทย รวมถึงการศึกษาโอกาสและอุปสรรคของการนำเข้าไม้ตัดดอกจากประเทศจีนตอนใต้ ที่นำเข้าจากประเทศจีนตอนใต้ ทั้งนี้เพื่อเป็นแนวทางในการพัฒนาโซ่อุปทานต่อไปในอนาคต

## วัตถุประสงค์ของการศึกษา

1. เพื่อศึกษาระบบโซ่อุปทานการนำเข้าไม้ตัดดอกจากประเทศจีนตอนใต้ (ยูন্নาน) ในเส้นทางขนส่ง R3A
2. เพื่อศึกษาโอกาสและอุปสรรคของการค้าและการนำเข้าไม้ตัดดอกจากประเทศจีนตอนใต้ในเส้นทางขนส่ง R3A
3. เพื่อศึกษาแนวโน้มทางการค้า และการนำเข้าไม้ตัดดอก จากประเทศจีนตอนใต้ (ยูন্নาน)

## วิธีการศึกษา

### 1. ประชากรและกลุ่มตัวอย่าง

#### 1) ประชากร

การสำรวจครั้งนี้ได้กำหนดกลุ่มประชากรคือผู้ประกอบการนำเข้าไม้ตัดดอกจากประเทศจีนตอนใต้และหน่วยงานภาครัฐและเอกชนที่เกี่ยวข้องในการนำเข้าไม้ตัดดอกจากประเทศจีนตอนใต้

#### 2) กลุ่มตัวอย่าง

ในการเลือกกลุ่มตัวอย่าง ได้เลือกใช้วิธีการสุ่มตัวอย่างแบบเจาะจง (Purposive Sampling) ในการเก็บข้อมูล โดยมีจำนวนกลุ่มตัวอย่าง ได้แก่ ผู้ประกอบการนำเข้าไม้ตัดดอกจากประเทศจีนตอนใต้ (ยูন্নาน) โดยเป็นผู้ประกอบการในจังหวัดเชียงรายและจังหวัดเชียงใหม่ จำนวน 3 ราย และเจ้าหน้าที่ประจำด่านศุลกากรเชียงของ จังหวัดเชียงราย

### 2. เครื่องมือที่ใช้ในการวิจัย

#### 1) การวิเคราะห์โซ่คุณค่า (Value Chain Analysis)

ในงานวิจัยชิ้นนี้ได้วิเคราะห์ตามแนวทางของ Kaplinsky and Morris (2000) โดยศึกษาสภาพทั่วไปและส่วนประกอบ วิเคราะห์การไหลทั้ง 3 ประเภท ภายในห่วงโซ่ ได้แก่

(1) การไหลของสินค้า (Product Flow) หรือศึกษาสภาพการไหลของไม้ตัดดอกของจีนในภาคเหนือตอนบนของไทย

(2) การไหลของข้อมูล (Information Flow) ศึกษาการไหลของข้อมูลระหว่างต้นน้ำไปยังปลายน้ำในโซ่อุปทานการค้าไม้ตัดดอก

(3) การไหลของความสัมพันธ์คู่ค้า (Relationship Flow) เพื่อศึกษาและวิเคราะห์ความสัมพันธ์ระหว่างผู้ค้าและผู้บริโภค โดยดูจากการเชื่อมโยงกันระหว่างต้นน้ำถึงปลายน้ำ ซึ่งการศึกษาครั้งนี้ ผู้วิจัยมีความประสงค์ที่จะวิเคราะห์ห่วงโซ่ความยั่งยืนและเป็นธรรม (Sustainably and Ethical Chain) ของการค้าในกรอบของแนวทางการค้า และระบบโลจิสติกส์และโซ่อุปทานการนำเข้าไม้ตัดดอกจากประเทศจีนตอนใต้ (ยูนนาน) ให้มีประสิทธิภาพสูงสุด

## 2) แบบจำลองเพชร (Diamond Model)

งานวิจัยชิ้นนี้จะใช้ Diamond Model ในการวิเคราะห์การแข่งขันของการค้าและการนำเข้าไม้ตัดดอกจากประเทศจีนตอนใต้ (ยูนนาน) โดยเป็นการพิจารณาและประเมินสภาพการณ์ปัจจุบันของปัจจัยแวดล้อมทางธุรกิจที่สำคัญ 4 ด้านที่จะมีผลกระทบต่อความสามารถในการเพิ่มผลิตภาพ (Productivity) ของการค้า ทั้งนี้ผู้วิจัยมุ่งที่จะศึกษาว่าสิ่งเหล่านั้นมีลักษณะที่จะเป็นการเอื้อหรือจะเป็นอุปสรรคต่อการปรับปรุงหรือพัฒนาผลิตภาพของการค้าหรือไม่อย่างไร และมากน้อยเพียงใด รวมไปถึงการวิเคราะห์บทบาทของภาครัฐที่จะมีผลต่อปัจจัยแวดล้อมต่างๆ ทั้ง 4 ด้านนั้นด้วย ซึ่งปัจจัยดังกล่าวประกอบด้วย

(1) เงื่อนไขด้านปัจจัยการผลิต (Input Factor Conditions)

(2) เงื่อนไขด้านอุปสงค์ (Demand Conditions)

(3) บริบทด้านการแข่งขันและกลยุทธ์ของการค้า (Strategy and Rivalry Context)

(4) อุตสาหกรรมที่เกี่ยวข้องและสนับสนุนกัน (Related and Supporting Industries)

นอกจากนี้ยังมีอีก 2 ปัจจัยซึ่งจะช่วยในการวิเคราะห์ 4 ปัจจัยหลักข้างต้นได้แก่

(1) โอกาส (Chance) เป็นโอกาสในการค้าที่ซึ่งจะช่วยสนับสนุน 4 หัวข้อหลัก

(2) บทบาทของรัฐ (Government) อาจจะเป็นอุปสรรคหรือโอกาสอันดีต่อการค้า ซึ่งจะนำไปเป็นตัวสนับสนุน หรืออุปสรรค 4 ปัจจัยข้างต้น

### 3. การเก็บรวบรวมข้อมูล

งานวิจัยชิ้นนี้เป็นการศึกษาถึงระบบโซ่อุปทานไม้ตัดดอกจากประเทศจีนตอนใต้ (ยูนนาน) และการวิเคราะห์ถึงโอกาสและอุปสรรค รวมถึงแนวทางการค้าและการนำเข้าไม้ตัดดอกจากประเทศจีนตอนใต้ ซึ่งข้อมูลทั้งหลายถูกรวบรวมมาจาก 2 แหล่ง คือ

#### 1) แหล่งข้อมูลทุติยภูมิ (Secondary Data)

แหล่งข้อมูลทุติยภูมิ เป็นข้อมูลที่ได้จากการรวบรวมและศึกษาข้อมูลสถิติจากเอกสารที่มีการเผยแพร่ของภาคส่วนต่างๆ เช่น กรมศุลกากร กรมการค้าต่างประเทศ สำนักงานการเกษตร กรมส่งเสริมการค้าระหว่างประเทศ เป็นต้น รวมถึงค้นคว้าหาข้อมูลการศึกษาอิสระ วิทยานิพนธ์ และงานวิจัยต่างๆ ที่เกี่ยวข้องกับโซ่อุปทานไม้ตัดดอกจากประเทศจีนตอนใต้ (ยูนนาน) ในเส้นทาง R3A

#### 2) แหล่งข้อมูลปฐมภูมิ (Primary Data)

ในการศึกษาระบบโซ่อุปทานไม้ตัดดอกจากประเทศจีนตอนใต้นั้น การหาข้อมูลจากแหล่งข้อมูลทุติยภูมิเพียงอย่างเดียวอาจไม่เพียงพอ จึงต้องทำการค้นคว้าจากข้อมูลที่เป็นจริงโดยใช้วิธีการเก็บข้อมูลโดยการลงพื้นที่ (Field Study) และการสัมภาษณ์เชิงลึก (In-depth Interview) จากผู้ประกอบการนำเข้าไม้ตัดดอกจากประเทศจีนตอนใต้ และเจ้าหน้าที่ด่านศุลกากรเชียงของ แล้วจึงนำมาเขียนพรรณนาเพื่อสนับสนุนข้อมูลที่ได้วิเคราะห์มาก่อนหน้านี้แล้ว

#### 4. วิธีการศึกษา

ใช้วิธีการวิจัยเชิงคุณภาพ (Qualitative Method) โดยการเก็บข้อมูลจากการสำรวจภาคสนาม จากการลงพื้นที่ และการสัมภาษณ์เชิงลึกจากผู้ประกอบการนำเข้าไม้ตัดดอกจากประเทศจีนตอนใต้ (ยูนนาน) และเจ้าหน้าที่ศุลกากรที่เกี่ยวข้องกับการค้าชายแดนและการตรวจเอกสารการนำเข้า ณ ด่านศุลกากรอำเภอเชียงของ จังหวัดเชียงราย และการวิเคราะห์จากข้อมูลสถิติต่างๆ ในการวิเคราะห์ข้อมูลโอกาสและอุปสรรคของการนำเข้าไม้ตัดดอก ใช้เครื่องมือ Diamond Model ในการวิเคราะห์และให้คะแนน

#### ผลการศึกษา

จากการศึกษาพบว่าในปัจจุบันการขนส่งสินค้าส่วนใหญ่จะขนส่งโดยทางบกในเส้นทาง R3A และมีแนวโน้มการนำเข้าเพิ่มขึ้นอย่างต่อเนื่อง ซึ่งทำให้เกิดโอกาสและอุปสรรคต่างๆ ซึ่งสามารถสรุปได้ดังต่อไปนี้

##### 1. กิจกรรมผู้ที่มีส่วนเกี่ยวข้องในห่วงโซ่อุปทานการนำเข้าไม้ตัดดอกจากจีนตอนใต้ (ยูนนาน) ในเส้นทางการขนส่ง R3A

จากการศึกษาพบว่าโซ่อุปทานการนำเข้าไม้ตัดดอกจากจีนตอนใต้ (ยูนนาน) มีผู้ที่เกี่ยวข้องหลายส่วน แต่ละส่วนมีความสัมพันธ์กันและมีความสำคัญแตกต่างกันออกไปสามารถแยกผู้เกี่ยวข้องได้ ดังนี้

##### 1) เกษตรกร

เกษตรกรที่ปลูกดอกไม้ในประเทศจีนตอนใต้ส่วนใหญ่จะอยู่ที่นครคุนหมิง ซึ่งเป็นเมืองหลวงของมณฑลยูนนาน โดยส่วนมากจะเป็นเกษตรกรรายย่อยที่เพาะปลูกแบบครัวเรือน และมีเกษตรกรรายใหญ่ในรูปแบบของบริษัทในการปลูกไม้ดอกนั้นจะมีการปลูกภายในเรือนกระจกและการปลูกแบบกลางแจ้ง โดยไม้ดอกที่นิยมปลูกกันมาก ได้แก่ กุหลาบ เบญจมาศ คาร์เนชั่น ลิลลี่ ทิวลิป เป็นต้น



## 2) ผู้รวบรวมท้องถิ่น

กระบวนการรับซื้อไม้ตัดดอกเพื่อจำหน่ายในประเทศและต่างประเทศนั้น มีลักษณะใกล้เคียงกัน คือ ผู้รวบรวมท้องถิ่นที่ซื้อเพื่อไปจำหน่ายเอง หรือผู้รวบรวมท้องถิ่นที่มีผู้ว่าจ้างให้ทำการรวบรวมให้ โดยจะเป็นผู้มาติดต่อบอกความต้องการกับเกษตรกรก่อนการเก็บเกี่ยวและหลังการเก็บเกี่ยวโดยเกษตรกรเป็นผู้ส่งมอบให้หรือมีการว่าจ้างในการขนส่ง อีกประเภทคือผู้รวบรวมจะเข้ามาซื้อผลผลิตด้วยตนเอง ภายหลังจากเก็บเกี่ยวแล้ว

## 3) ตลาดค้าส่งดอกไม้ไต้หวัน

ตลาดดอกไม้ไต้หวันเป็นตลาดกลางค้าดอกไม้ที่ใหญ่ที่สุดในประเทศจีน ซึ่งตั้งอยู่ที่นครคุนหมิง การซื้อขายไม้ตัดดอกที่ผลิตในมณฑลยูนนานส่วนมากจะเกิดขึ้นที่ตลาดแห่งนี้ซึ่งถือเป็นศูนย์กลางการซื้อขายไม้ตัดดอกของประเทศ ผู้รวบรวมผลผลิตจะนำผลผลิตที่ได้มาส่งให้กับตลาดไต้หวัน โดยระบบการซื้อขายไม้ตัดดอกที่ตลาดค้าส่งดอกไม้ไต้หวันจะเป็นการซื้อขายโดยวิธีการประมูล โดยจะใช้เครื่องประมูลอัตโนมัติ และจะมีการแจ้งราคาประมูลเริ่มต้นจากราคาสูงสุดและจะลดลงเรื่อยๆ ในรูปแบบการหมุนทวนเข็มนาฬิกา ผู้ประมูลสามารถกดแป้นเพื่อยุติราคาที่กำลังลดลงของดอกไม้ชนิดและปริมาณในส่วนนั้นๆ ผู้ที่กดหยุดสูงสุดจะได้เป็นผู้ชนะประมูลดอกไม้ในแต่ละรอบ

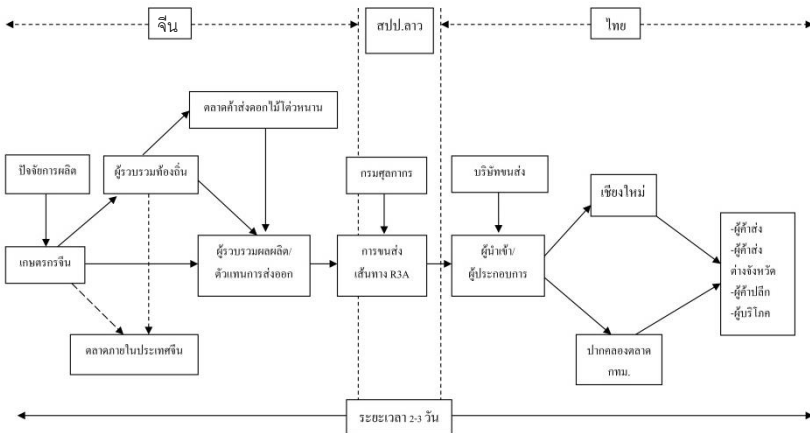
## 4) ผู้ประกอบการหรือตัวแทนผู้ส่งออกในประเทศจีนตอนใต้

ผู้ประกอบการนำเข้าในประเทศไทยจะใช้การว่าจ้างตัวแทนในการนำเข้าผลผลิตจากประเทศจีนตอนใต้ เนื่องจากดำเนินการได้สะดวกกว่ากระทำด้วยตนเอง โดยตัวแทนจะมีหน้าที่รวบรวมผลผลิตจากพ่อค้าหรือผู้รวบรวมท้องถิ่น หรือมีหน้าที่ในการเข้าไปประมูลซื้อดอกไม้ที่ตลาดค้าส่งดอกไม้ไต้หวัน โดยการรวบรวมผลผลิตนั้นจะเป็นไปตามคำสั่งซื้อของผู้ประกอบการนำเข้าในประเทศไทยว่าต้องการไม้ตัดดอกชนิดไหนบ้าง รวมถึงการคัดเลือกเกรด หลังจากนั้นจะทำการผ่านขั้นตอนศุลกากรต่างๆ รวมถึงการจัดหารถตู้คอนเทนเนอร์แบบควบคุมอุณหภูมิ ส่วนทางด้านศุลกากรไทยนั้น

ผู้ประกอบการก็ได้ว่าจ้างตัวแทนในประเทศไทยไว้ในการดำเนินการตามขั้นตอนศุลกากรต่างๆ

5) ผู้นำเข้าและพ่อค้าส่งในประเทศไทย

การขนส่งที่นิยมกันมากคือ การขนส่งทางบก เนื่องจากมีความสะดวกรวดเร็ว ทำให้ประหยัดระยะเวลา สินค้าถึงมือผู้บริโภคได้เร็ว ตรงกับความต้องการ ซึ่งหลังจากที่สินค้าได้ถูกส่งมายังประเทศไทยแล้วจะมีการตรวจคุณภาพและสิ่งแปลกปลอมตามมาตรฐานของไทยอย่างเคร่งครัด ก่อนที่จะถูกส่งต่อไปให้กับผู้ประกอบการนำเข้า จากนั้นผู้ประกอบการนำเข้าจะทำการกระจายสินค้าไปยังพ่อค้าส่งต่างจังหวัด และพ่อค้าปลีก และกระจายสินค้าไปยังผู้บริโภคคนสุดท้ายต่อไป

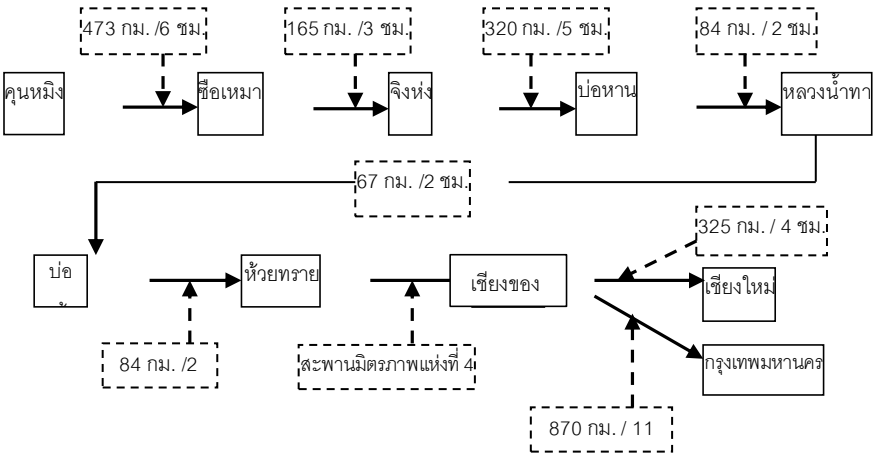


รูปที่ 1 ผู้มีส่วนเกี่ยวข้องในห่วงโซ่อุปทานการนำเข้าไม้ตัดดอกจากจีนตอนใต้ (ยูนิแนน)

2. เส้นทาง การขนส่งในห่วงโซ่อุปทานการนำเข้าไม้ตัดดอกจากประเทศจีนตอนใต้ (ยูนิแนน)

จากการสอบถามผู้ประกอบการนำเข้าไม้ตัดดอกจากจีนตอนใต้ (ยูนิแนน) พบว่าเส้นทางที่ผู้ประกอบการใช้ในการนำเข้าในปัจจุบันนั้นใช้มากที่สุด ได้แก่เส้นทาง R3A ซึ่งให้เหตุผลว่า สะดวกและรวดเร็วในการขนส่ง เนื่องจากไม้ตัดดอกเป็นสินค้าที่เกิด

ความเสียหายได้ง่าย และมีระยะเวลาในการเก็บรักษาที่สูง ดังนั้นจึงต้องมีความระมัดระวังในการขนส่ง ดังแสดงในรูปที่ 2

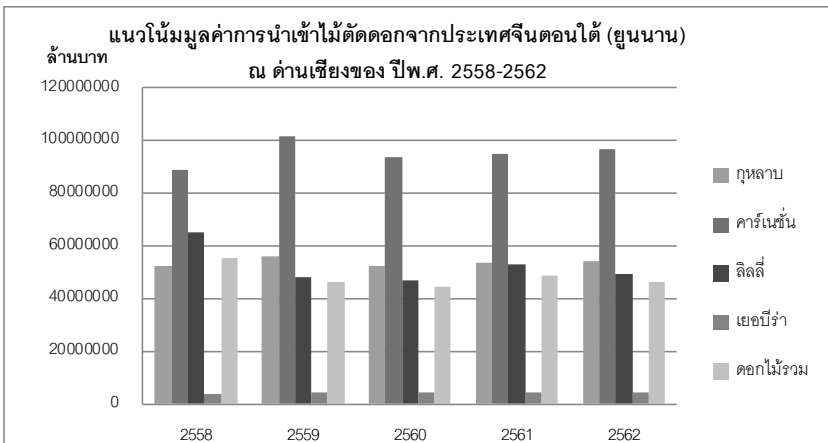


รูปที่ 2 เส้นทางกาขนส่งในโซุ่ปทานของไม้ตัดดอกจากจีนตอนใต้ (ยูเนี่ยน)

### 3. แนวโน้มการนำเข้าไม้ตัดดอกของไทยจากประเทศจีนตอนใต้ (ยูเนี่ยน)

จากการศึกษาข้อมูลสถิติการนำเข้าไม้ตัดดอกจากประเทศจีนตอนใต้ ได้นำข้อมูลมาคำนวณโดยใช้วิธีหาค่าเฉลี่ยเคลื่อนที่ (Moving Average) ในการพยากรณ์การนำเข้าไม้ตัดดอกจากประเทศจีนตอนใต้ในอนาคต เพื่อนำไปวิเคราะห์ถึงแนวโน้มการค้าและการนำเข้าไม้ตัดดอกของไทยจากประเทศจีนตอนใต้ รวมถึงผลกระทบที่อาจเกิดขึ้นต่ออุตสาหกรรมการผลิตและการเพาะปลูกไม้ตัดดอกในประเทศไทย ซึ่งพบว่าในอีก 5 ปีข้างหน้า แนวโน้มของการนำเข้าไม้ตัดดอกของไทยจากประเทศจีนตอนใต้มีความคงที่ต่อเนื่องในอนาคต และมีมูลค่าการนำเข้าที่สูงที่สุดสามอันดับแรก ได้แก่ คาร์เนชั่น กุหลาบ และลิลลี่ และจากการสัมภาษณ์ผู้ประกอบการพบว่าไม้ตัดดอกที่นำเข้าส่วนมากจะเป็นคาร์เนชั่น ซึ่งคาร์เนชั่นจากจีนนั้นได้รับความนิยมอย่างมากเนื่องจากมีหลากหลายสายพันธุ์ ดอกมีคุณภาพ

มีขนาดใหญ่และสวยงามกว่าคาร์เนชั่นที่ผลิตในประเทศไทย ส่วนดอกกุหลาบนั้น มักจะนำเข้ามาปริมาณมากในช่วงเทศกาลต่างๆ เช่น วันวาเลนไทน์ หรือช่วงเทศกาลรับปริญญา เนื่องจากกุหลาบที่นำเข้ามาจากจีนนั้นมีราคาสูงกว่ากุหลาบในประเทศไทย จึงมักจะได้รับค่านิยมในช่วงเทศกาลเพราะมีขนาดดอกที่ใหญ่กว่า มีก้านยาว และคุณภาพดอกดีกว่า นอกจากนี้จะเห็นได้ว่าลิลลี่ก็มีการนำเข้ามาและได้รับความนิยมเป็นอย่างมากเช่นเดียวกัน



**รูปที่ 3** แนวโน้มมูลค่าการนำเข้าไม้ตัดดอก จากประเทศจีนตอนใต้ (ยูন্নาน) ด้านชายแดนเชียงของปี พ.ศ. 2558-2562

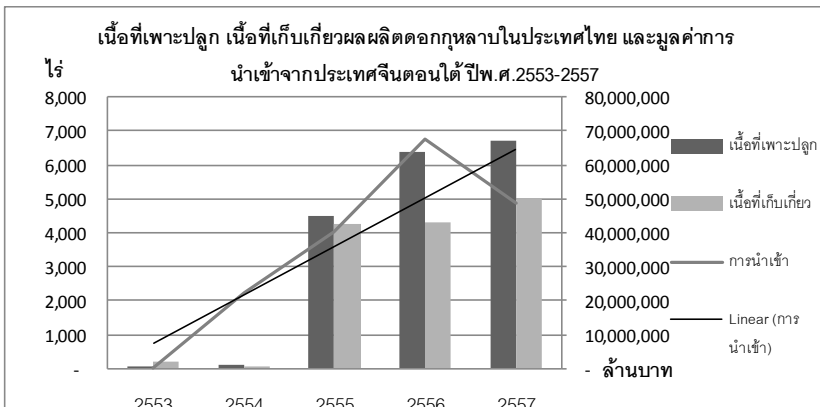
จากรูปที่ 3 แสดงถึงแนวโน้มการนำเข้าไม้ตัดดอกของไทย จากประเทศจีนตอนใต้ (ยูন্নาน) ณ ด้านชายแดนเชียงของในปี พ.ศ. 2558-2562 ซึ่งในอีก 5 ปีข้างหน้าจะมีแนวโน้มการนำเข้าไม้ตัดดอกที่ค่อนข้างคงที่อย่างต่อเนื่อง อย่างไรก็ตามผู้วิจัยได้รวบรวมข้อมูลเนื้อที่เพาะปลูก และเนื้อที่เก็บเกี่ยวผลผลิตของการปลูกไม้ดอกในประเทศไทยว่ามีแนวโน้มเป็นอย่างไร เพื่อนำมาประกอบการวิเคราะห์ถึงผลกระทบจากการนำเข้าไม้ตัดดอกจากประเทศจีนตอนใต้ที่มีต่ออุตสาหกรรมการผลิตไม้ตัดดอก

และผลผลิตภายในประเทศ โดยจะทำการวิเคราะห์การนำเข้า 4 ชนิด ได้แก่ คาร์เนชั่น กุหลาบ เบญจมาศ และลิลลี่

#### 4. การวิเคราะห์เนื้อที่เพาะปลูก เนื้อที่เก็บเกี่ยวของไม้ตัดดอกในประเทศไทย

##### กุหลาบ

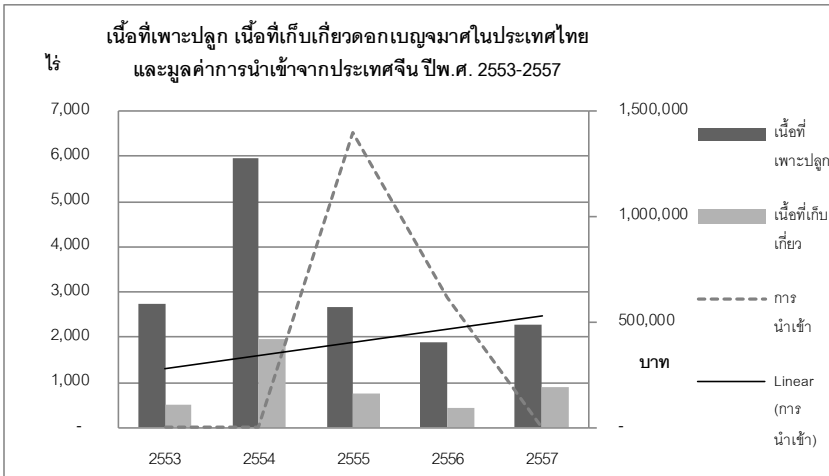
จากการรวบรวมข้อมูลของศูนย์สารสนเทศกรมส่งเสริมการเกษตร ในช่วงปีพ.ศ. 2553-2557 พบว่าเนื้อที่เพาะปลูกและเนื้อที่เก็บเกี่ยวของกุหลาบมีแนวโน้มที่เพิ่มขึ้นอย่างต่อเนื่อง และมีปริมาณการนำเข้าที่เพิ่มขึ้นเช่นเดียวกัน แต่ในปี พ.ศ. 2557 การนำเข้ากุหลาบตัดดอกจากจีนตอนใต้มีปริมาณลดลง ซึ่งอาจวิเคราะห์ได้ว่าอาจเป็นเพราะปริมาณที่ผลิตได้ในประเทศเพิ่มสูงขึ้น และเพียงพอต่อความต้องการของผู้บริโภค อีกทั้งกุหลาบจากจีนมีราคาแพงกว่ากุหลาบในไทย ส่วนใหญ่จะได้รับความนิยมนจากผู้บริโภคในช่วงเทศกาลหรือวันสำคัญต่างๆ จึงไม่ได้มีการนำเข้าตลอดทั้งปี ในอนาคตสัดส่วนการนำเข้าจากประเทศจีนตอนใต้อาจลดน้อยลงเนื่องจากมีผลผลิตในประเทศเพียงพอ ดังแสดงในรูปที่ 4



ที่มา Information Technology & Communication Center: Department of Agricultural Extension (2014)

รูปที่ 4 เนื้อที่เพาะปลูก เนื้อที่เก็บเกี่ยวผลผลิตดอกกุหลาบในประเทศไทย ปี พ.ศ. 2553-2557

**เบญจมาศ**



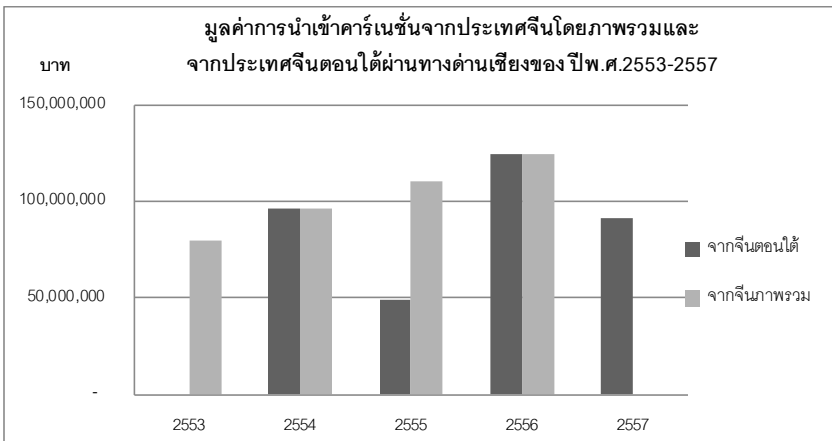
ที่มา Information Technology & Communication Center: Department of Agricultural Extension (2014)

**รูปที่ 5 เนื้อที่เพาะปลูก เนื้อที่เก็บเกี่ยวผลผลิตดอกเบญจมาศในประเทศไทย ปี พ.ศ.2553-2557**

จากข้อมูลของศูนย์สารสนเทศกรมส่งเสริมการเกษตร ในปี พ.ศ.2553-2557 พบว่าเนื้อที่ในการเพาะปลูกเบญจมาศได้เพิ่มสูงขึ้นเป็นอย่างมากในปี พ.ศ.2554 แต่มีเนื้อที่เก็บเกี่ยวผลผลิตไม่มากนัก และในปีต่อมาพบว่าเนื้อที่เพาะปลูกได้ลดต่ำลง ซึ่งอาจเกิดจากการที่เกษตรกรได้หันไปปลูกพืชชนิดอื่นแทน และเมื่อพิจารณาจากข้อมูลการนำเข้าจากประเทศจีนโดยภาพรวมพบว่าการนำเข้าไม่มากนักและไม่พบการนำเข้าเบญจมาศจากประเทศจีนทางตอนใต้ผ่านมาทางด้านศุลกากรเชียงใหม่ของ ซึ่งอาจวิเคราะห์ได้ว่าอาจไม่ค่อยนิยมเบญจมาศจากประเทศจีนนัก ดังแสดงในรูปที่ 5

## คาร์เนชั่น

จากการศึกษาข้อมูลการเพาะปลูกคาร์เนชั่นจากศูนย์สารสนเทศ กรมส่งเสริมการเกษตรไม่พบข้อมูลการปลูกคาร์เนชั่นในประเทศไทย ซึ่งอาจเนื่องมาจากส่วนใหญ่เป็นการนำเข้าจากต่างประเทศ โดยพิจารณาจากการนำเข้าคาร์เนชั่นจากจีนโดยภาพรวมมีแนวโน้มที่เพิ่มขึ้นอย่างต่อเนื่อง และมีการนำเข้าผ่านทางด่านศุลกากรเชียงของมากเช่นกัน ดังแสดงในรูปที่ 6



ที่มา Global Trade Atlas (2014) and Chiang Khong Customs (2014)

**รูปที่ 6** มูลค่าการนำเข้าคาร์เนชั่นจากประเทศจีนโดยภาพรวมและจากประเทศจีนตอนใต้ผ่านทางด่านเชียงของปี พ.ศ.2553-2557

## ลิลลี่

จากข้อมูลของศูนย์สารสนเทศกรมส่งเสริมการเกษตรไม่พบข้อมูลของการปลูกลิลลี่ในประเทศไทย ซึ่งอาจเนื่องมาจากมีการนำเข้ามาจากต่างประเทศเป็นส่วนใหญ่ โดยพิจารณาจากข้อมูลการนำเข้าไม้ตัดดอกจากจีนตอนใต้ทางด้านเชียงของพบว่าการนำเข้าลิลลี่ค่อนข้างสูง ซึ่งลิลลี่นั้นเป็นไม้ดอกเมืองหนาว จึงอาจเป็นไปได้ว่าผลผลิต

จากต่างประเทศนั้นมีคุณภาพดีกว่าผลผลิตในประเทศไทย เนื่องด้วยสภาพภูมิประเทศ และสภาพภูมิอากาศที่เหมาะสมต่อการปลูกไม้ดอกเมืองหนาว

### 5. โอกาสและอุปสรรคของเส้นทาง R3A

ในปัจจุบันนั้น เส้นทาง R3A คือเส้นทางหลักที่ผู้ประกอบการใช้ในการขนส่งไม้ตัดดอกจากประเทศจีนตอนใต้ (ยูนนาน) มายังประเทศไทย และแทบไม่มีการขนส่งไม้ตัดดอกด้วยระบบการขนส่งทางเรือมายังท่าเรือพาณิชย์เชียงแสน ทั้งที่มีการเตรียมความพร้อมและเป็นท่าเรือขนาดใหญ่ แต่พบว่าในปัจจุบันไม่ค่อยมีผู้คนเข้ามาใช้งานที่ท่าเรือพาณิชย์เชียงแสน บ่งบอกถึงการเปลี่ยนเส้นทางของการขนส่งของผู้ประกอบการมาใช้เส้นทาง R3A เนื่องจากเส้นทาง R3A นั้นใช้ระยะเวลาในการขนส่งน้อยกว่า การขนส่งทางเรือมาทางแม่น้ำโขง อีกทั้งยังเกิดความเสียหายน้อยกว่า ซึ่งไม้ตัดดอกนั้นเป็นสินค้าที่ต้องใช้ความดูแลเป็นอย่างดีในการขนส่งทั้งในเรื่องของอุณหภูมิที่ใช้ในการเก็บรักษารวมทั้งต้องระมัดระวังในเรื่องความชื้นอีกด้วย จึงเป็นสาเหตุให้ผู้ประกอบการหันมาเลือกใช้เส้นทาง R3A เพิ่มมากขึ้น ดังนั้นจึงสามารถวิเคราะห์โอกาสและอุปสรรคของเส้นทาง R3A ตามตารางที่ 5

#### ตารางที่ 5 การวิเคราะห์โอกาสและอุปสรรค ของเส้นทาง R3A

โอกาสและอุปสรรคทางการขนส่งไม้ตัดดอกจากประเทศจีนตอนใต้ (ยูนนาน) ในเส้นทาง R3A	
โอกาส	ปัญหา/อุปสรรค
1. สามารถขนส่งจากเมืองคุนหมิง มณฑลยูนนาน ไปยังกรุงเทพฯ ภายในระยะเวลาประมาณ 2 วัน โดยเป็นการขนส่งไม้ตัดดอกในตู้คอนเทนเนอร์ปรับอากาศ ทำให้การขนส่งไม้ตัดดอกจากจีนมายังประเทศไทย มีการขยายตัวเพิ่มขึ้น	1. ต้องมีการเปลี่ยนตู้คอนเทนเนอร์ที่ชายแดนประเทศไทย ณ ด้านเชียงของ ซึ่งในปัจจุบันยังใช้การ Cross Docking เปลี่ยนถ่ายโดยใช้แรงงาน ทำให้ไม้ตัดดอกเกิดการเสียหายจากกระบวนการนี้ เนื่องจากการไม่ระมัดระวังในการยกขนและปัญหาจากความชื้น



**ตารางที่ 5 (ต่อ)**

โอกาสและอุปสรรคทางการขนส่งไม้ตัดดอกจากประเทศจีนตอนใต้ (ยูนนาน) ในเส้นทาง R3A	
โอกาส	ปัญหา/อุปสรรค
<p>2. หลังจากเปิดสะพานข้ามแม่น้ำโขงแห่งที่ 4 ส่งผลให้การเดินทางบนเส้นทาง R3A มีความสะดวกรวดเร็วมากยิ่งขึ้น เนื่องจากไม่ต้องเสียเวลารอข้ามฟากด้วยเรือแพขนานยนต์ ซึ่งหากมีปริมาณรถมาก อาจจะทำให้เสียเวลาเพิ่มขึ้นอีก 1 วัน และต้นทุนค่าขนส่งเพิ่มขึ้นตามด้วยการเปิดสะพานทำให้การขยายตัวการส่งออกตามเส้นทาง R3A เพิ่มขึ้น</p>	<p>2. ระยะเวลาการเปิดปิดด่านไม่สอดคล้องกัน โดยเฉพาะมณฑลยูนนาน ประเทศจีนที่มีเวลาแตกต่างจาก สปป.ลาว และประเทศไทย อยู่ 1 ชั่วโมง ส่งผลให้ถ้ามีข้อผิดพลาดเล็กน้อย อาจจะข้ามชายแดนไม่ทัน ทำให้เสียเวลา 1 วัน</p> <p>3. ต้องผ่านขั้นตอนศุลกากรของทั้ง 2 ประเทศ ทำให้เสียเวลาและเกิดความยุ่งยาก เนื่องจากศุลกากรของไทยและของจีน มีความแตกต่างกันในกฎระเบียบ รวมถึงประเทศจีนมีการเปลี่ยนแปลงกฎระเบียบบ่อย</p> <p>4. สิ่งอำนวยความสะดวกบนเส้นทาง R3A ช่วงจังหวัด สิบสองปันนาจนถึง สปป.ลาว ยังมีน้อยอีกทั้งเส้นทางที่ยังเป็นทางคดเคี้ยว และเป็นทางหลวง 2 ช่องทาง รวมถึงจุดอำนวยความสะดวกต่างๆ เช่น สถานีบริการน้ำมัน, สุขา, จุดพักรถ และป้ายสัญญาณจราจรต่างๆ ยังมีน้อย จึงอาจทำให้เกิดอุบัติเหตุได้</p> <p>5. สปป.ลาว มีการเรียกเก็บค่าผ่านทาง</p>

**6. ศักยภาพทางการค้าของไม้ตัดดอกจากจีนตอนใต้ในประเทศไทย**

ในการประเมินความสามารถในการนำเข้าไม้ตัดดอกจากประเทศจีนตอนใต้ (ยูนนาน) โดยใช้เส้นทาง R3A ผู้วิจัยได้ใช้แบบจำลองการวิเคราะห์ Diamond Model โดยการวิเคราะห์ เพื่อประเมินหาสภาวะการณ์ปัจจุบันของปัจจัยแวดล้อมที่สำคัญของการนำเข้าไม้ตัดดอกที่ประเทศไทยได้นำเข้ามาจากประเทศจีนตอนใต้ (ยูนนาน) ซึ่งจะใช้เกณฑ์การวิเคราะห์ด้วยองค์ประกอบทั้ง 4 ด้านหลัก ได้แก่ (1)

ปัจจัยด้านการผลิต (2) ปัจจัยด้านอุปสงค์ (3) เส้นทางการขนส่งและระบบโลจิสติกส์ (4) โครงสร้างและระบบการแข่งขัน และมีส่วนส่งเสริมคือนโยบายของภาครัฐ ในแต่ละปัจจัยจะมีการวิเคราะห์คะแนนของแต่ละปัจจัยซึ่งคะแนนจะอยู่ในช่วง 0-5 โดย 0 คือไม่มีศักยภาพ และ 5 คือมีศักยภาพมาก ซึ่งการแปลผลของคะแนนจะพิจารณาดังนี้

#### 1) ปัจจัยด้านการผลิต

การวิเคราะห์ปัจจัยด้านการผลิตของประเทศจีนนั้นจะเห็นได้ว่าในมณฑลยูนนานมีทรัพยากรที่เหมาะสมต่อการปลูกไม้ดอก ความอุดมสมบูรณ์ของทรัพยากรการผลิต ทั้งที่ดินที่อุดมสมบูรณ์ แรงงานที่มีราคาถูก นอกจากนี้ยังมีความได้เปรียบของสภาพภูมิประเทศและสภาพภูมิอากาศที่เหมาะสมต่อการปลูกไม้ดอก สามารถปลูกได้ตลอดทั้งปี ด้วยสภาพอากาศในฤดูหนาวที่ไม่หนาวจัด ฤดูร้อนที่อบอุ่นกำลังดี มีอากาศที่เย็นสบายตลอดทั้งปี นอกจากนี้ยังมีการใช้เรือนกระจกในการปลูก และมีการนำเทคโนโลยีเข้ามาช่วยในการปลูก เช่น ระบบการควบคุมการรดน้ำอัตโนมัติ มีการจัดการเก็บเกี่ยวอย่างเป็นระบบ ตั้งแต่การเก็บเกี่ยว การคัดเกรด การตัดคุณภาพ การบรรจุหีบห่อเพื่อรักษาคุณภาพของไม้ตัดดอกและลดความเสียหายที่อาจเกิดขึ้น อีกทั้งยังมีความสะดวกในเส้นทางการขนส่งภายในประเทศที่ดี ทำให้ทำการขนส่งได้ง่าย และลดการสูญเสีย

#### 2) องค์ประกอบปัจจัยด้านอุปสงค์

อุปสงค์การบริโภคไม้ตัดดอกในประเทศไทยนั้นมีแนวโน้มเพิ่มมากขึ้น เนื่องจากผู้บริโภคนิยมการมอบดอกไม้ให้กันในวันสำคัญหรือในเทศกาลต่างๆ มากขึ้น รวมถึงความนิยมในการใช้ไม้ตัดดอกในการตกแต่งสถานที่หรือการจัดงานสำคัญต่างๆ นอกจากนี้ยังนิยมไม้ตัดดอกจากประเทศจีนอย่างมากเนื่องจากมีคุณภาพดีกว่า ดอกสมบูรณ์และมีขนาดใหญ่ สวยงาม และมีความหลากหลาย เนื่องจากไม้ตัดดอกบางชนิดเป็นไม้ดอกเมืองหนาวทำให้มีพื้นที่ที่สามารถปลูกในประเทศไทยได้น้อย และไม่เพียงพอต่อความต้องการของผู้บริโภค จึงต้องนำเข้าจาก

ต่างประเทศ ซึ่งอาจจะส่งผลกระทบต่อเกษตรกรไทย ในเรื่องของตลาด ราคาสินค้า คู่แข่งทางการค้า

### 3) องค์ประกอบปัจจัยด้านยุทธศาสตร์ โครงสร้าง และการแข่งขัน

ปัจจุบันอุตสาหกรรมไม้ตัดดอกของจีนมีแนวโน้มที่จะเติบโตขึ้นเป็นอย่างมาก ทั้งการสนับสนุนของรัฐบาลและจากความร่วมมือระหว่างประเทศกับประเทศต่างๆ นอกจากนี้การที่จีนได้ลงนามในกรอบข้อตกลงทางเศรษฐกิจเพื่อเข้าร่วมข้อตกลงเขตการค้าเสรีอาเซียน-จีน พบว่าไทยมีการนำเข้าไม้ตัดดอกจากจีนสูงขึ้นอย่างต่อเนื่อง ซึ่งอาจส่งผลกระทบต่ออุตสาหกรรมไม้ตัดดอกภายในประเทศที่ต้องพัฒนาศักยภาพการผลิตไม้ตัดดอกให้ดีขึ้นทั้งด้านคุณภาพและปริมาณที่เพียงพอต่อความต้องการของผู้บริโภค

### 4) เส้นทางขนส่งและระบบโลจิสติกส์

จากการศึกษาเส้นทางกรนำเข้าไม้ตัดดอกและระบบโลจิสติกส์จากประเทศจีน (ยูนนาน) นั้นพบว่าสามารถทำการขนส่ง 2 เส้นทาง คือ เส้นทาง R3A และระบบท่าเรือพาณิชย์เชียงแสน ซึ่งจากการสัมภาษณ์ผู้ประกอบการนำเข้า โดยส่วนใหญ่แล้วนิยมนำเข้าไม้ตัดดอก โดยใช้เส้นทาง R3A มากที่สุด เพราะมีความสะดวกสบาย มีสิ่งอำนวยความสะดวก และใช้ระยะเวลาสั้นกว่าทางน้ำ ส่งผลดีต่อสินค้าที่นำเข้ามา ในการยืดอายุการเก็บรักษาของสินค้าและการลดความเสียหายที่อาจเกิดขึ้น อีกทั้งด้านศุลกากรมีความทันสมัยใหญ่โตสามารถรองรับการขนส่งได้ที่ละจำนวนมากๆ

### 5) นโยบายการส่งเสริม

เนื่องจากการเปิดเสรีทางการค้าในภูมิภาคอาเซียน และการร่วมมือระหว่างประเทศจีนและประเทศไทย จะเห็นได้ชัดเจนว่าภาครัฐมีการตื่นตัว และให้ความสำคัญในการดำเนินการช่วยเหลือสนับสนุนอย่างทั่วถึง ไม่ว่าจะเป็นการกำหนดนโยบายการนำเข้า-ส่งออกสินค้า นโยบายการส่งเสริมการค้าระหว่างประเทศ การลดภาษีนำเข้า-ส่งออก อย่างไรก็ตามพบว่าการดำเนินงานของภาครัฐยังต้องมีการแก้ไขด้านต่างๆ เช่น นโยบายการประกันราคาผลผลิตทางการเกษตร

ของภาครัฐมีความผกผันอย่างรวดเร็วและไม่ต่อเนื่อง ข้อจำกัดในการเชื่อมโยงและประสานงานของหน่วยงานรัฐบาล อีกทั้งภาครัฐยังไม่เข้ามาควบคุมอย่างเคร่งครัด การให้ความสำคัญต่ออุตสาหกรรมไม้ตัดดอกยังไม่ดีเท่าที่ควร

จากการวิเคราะห์ปัจจัยต่างๆ ทั้งในเรื่องปัจจัยด้านการผลิต โอกาส โครงสร้างและระบบแข่งขัน ปัจจัยด้านอุปสงค์ นโยบายการส่งเสริม เส้นทางและระบบโลจิสติกส์ พบว่ามีทั้งปัจจัยเชิงบวกและเชิงลบ โดยการให้คะแนนในด้านปัจจัยต่างๆ สามารถสรุปได้ดังตารางที่ 6

**ตารางที่ 6** สรุปผลคะแนนในแต่ละปัจจัย

ปัจจัย	คะแนนเฉลี่ย
ปัจจัยด้านการผลิต	3.40 มีศักยภาพค่อนข้างดี
ปัจจัยด้านอุปสงค์	2.80 มีศักยภาพปานกลาง
ปัจจัยด้านยุทธศาสตร์ โครงสร้าง และการแข่งขัน	2.34 มีศักยภาพปานกลาง
ปัจจัยด้านเส้นทางขนส่งและระบบโลจิสติกส์	2.45 มีศักยภาพปานกลาง
บทบาทของภาครัฐ	2.75 มีศักยภาพปานกลาง

### การอภิปรายผล

ในระดับต้นน้ำ พบว่าผลผลิตไม้ตัดดอกของจีนอยู่ในเกณฑ์ดี เกษตรกรหันมาปลูกไม้ตัดดอกเพิ่มขึ้นเนื่องจากมีรายได้ดี มีผลผลิตได้ตลอดทั้งปี อีกทั้งวิธีการในการปลูกและดูแลรักษายังใกล้เคียงกับการปลูกผักซึ่งเกษตรกรในมณฑลยูนนานส่วนใหญ่มีความชำนาญอยู่แล้ว แต่ยังคงได้รับผลกระทบเนื่องจากสภาพภูมิอากาศที่เลวร้ายในช่วงที่อาจทำให้การเพาะปลูกเกิดความสูญเสียในปริมาณมาก และได้ผลผลิตที่ไม่แน่นอนในบางปี ทำให้เกษตรกรประสบปัญหาขาดทุน นอกจากนี้ยังมีปัญหาเกี่ยวกับโรคภัยแรงและโรคระบาดต่างๆ ที่อาจเกิดขึ้น ซึ่งทำให้ไม้ดอกได้รับความเสียหาย นอกจากนี้ผู้ประกอบการผลิตไม้ตัดดอกในประเทศจีนส่วนใหญ่ยัง

เป็นเกษตรกรรายย่อยที่ขาดทักษะในการพัฒนาเทคโนโลยีการผลิต และขาดข้อมูลด้านการตลาด แต่ทั้งนี้ทั้งภาครัฐและภาคเอกชนของประเทศจีนยังให้การสนับสนุนและส่งเสริมการปลูกไม้ตัดดอกรวมถึงช่องทางจำหน่ายที่สำคัญอย่างตลาดค้าส่งดอกไม้ทั่วประเทศให้มีความเจริญเติบโตเพิ่มขึ้นอย่างต่อเนื่อง และคาดว่าจะมีมูลค่าการซื้อขายเพิ่มขึ้นในอนาคต

ในระดับกลางน้ำ พบปัญหาได้แก่ ความเสียหายที่เกิดขึ้นในระหว่างขนส่งสินค้า เช่น ปัญหาเรื่องอุณหภูมิ ความชื้น สภาพกล่องชำรุดเสียหายระหว่างการจัดส่ง รวมถึงปัญหาที่เกิดขึ้นจากการเปลี่ยนถ่ายสินค้าเมื่อเข้าสู่ประเทศไทย อันเกิดจากความไม่ระมัดระวังของแรงงานในการยกขนสินค้า และปัญหาที่เกิดขึ้นจากขั้นตอนการตรวจสอบสินค้าที่ด่านศุลกากรของทั้งสองประเทศที่มีความยุ่งยากซับซ้อน ซึ่งอาจมีการกักสินค้าไว้เพื่อตรวจสอบ ทำให้เกิดความล่าช้า นอกจากนี้ในปัจจุบันผู้ประกอบการนำเข้าไม้ตัดดอกใช้เส้นทาง R3A ในการขนส่งสินค้าโดยรถตู้คอนเทนเนอร์แบบควบคุมอุณหภูมิแทนการขนส่งทางเรือในอดีต ซึ่งมีความสะดวกและรวดเร็วมากกว่า ควบคุมคุณภาพผลผลิตระหว่างขนส่งได้ดีกว่า เกิดความเสียหายน้อยกว่า และสามารถทำการขนส่งได้ตลอดทั้งปี ทั้งนี้เส้นทาง R3A อาจมีอุปสรรคและปัญหาในเส้นทางช่วง สปป.ลาว ที่มีความคดเคี้ยว มีสิ่งอำนวยความสะดวกน้อย และถนนใน สปป.ลาว แคบกว่าถนนในประเทศจีนและประเทศไทยจึงอาจทำให้เกิดอุบัติเหตุได้

ส่วนระดับปลายน้ำ พบปัญหาได้แก่ การแข่งขันที่สูงขึ้นจากการนำเข้าไม้ตัดดอกที่เพิ่มมากขึ้นทุกปี ซึ่งอาจส่งผลให้อุตสาหกรรมไม้ดอกในประเทศไทยได้รับผลกระทบและมีราคาตกต่ำลง และภาครัฐยังให้ความสำคัญต่อการสนับสนุนอุตสาหกรรมการผลิตไม้ตัดดอกค่อนข้างน้อยและไม่เคร่งครัด จึงทำให้ผลผลิตในประเทศมีคุณภาพด้อยกว่าผลผลิตที่นำเข้าและไม่ค่อยได้รับความนิยมจากผู้บริโภค อีกทั้งเกษตรกรไทยยังขาดความรู้ในเรื่องของเทคโนโลยีที่ช่วยในการผลิตและการพัฒนาปรับปรุงคุณภาพไม้ดอก

## ข้อเสนอแนะงานวิจัย

ในส่วนต้นน้ำ เกษตรกรจีนอาจใช้เทคโนโลยีต่างๆ เข้ามาช่วยในการผลิต ทั้งในการปลูก เช่น การปลูกในเรือนกระจก การใช้ระบบรดน้ำอัตโนมัติ การใช้เทคโนโลยีในการเก็บเกี่ยวและการบรรจุหีบห่อ เป็นต้น

ส่วนกลางน้ำ ผู้ทำการขนส่งควรใช้ความระมัดระวังในการเคลื่อนย้ายสินค้าให้มากขึ้น รวมทั้งการตรวจสอบกล่องที่บรรจุผลผลิตให้อยู่ในสภาพดี ระมัดระวังในเรื่องความชื้นที่อาจเกิดขึ้นทั้งระหว่างขนส่งและในการเปลี่ยนถ่ายสินค้า รวมถึงการยกขนสินค้าของแรงงานต้องใช้ความระมัดระวังและไม่โยนสินค้า

ในส่วนของปลายน้ำ ภาครัฐและผู้ประกอบการในประเทศไทย ควรมีการพัฒนาการตลาดเพื่อรับมือกับการแข่งขันที่สูงขึ้น และการพัฒนาคุณภาพของอุตสาหกรรมไม้ตัดดอกในประเทศ

นโยบายของรัฐบาล ควรมีการสนับสนุนและดูแลอย่างเต็มที่ในอุตสาหกรรมไม้ดอก ทั้งการปรับปรุงคุณภาพในการผลิต ควบคุมคุณภาพของผลผลิต มีการใช้เทคโนโลยีต่างๆ เข้ามาช่วย การจัดตั้งศูนย์กลางการซื้อขายดอกไม้ เพื่อให้คุณภาพไม้ตัดดอกในประเทศ เทียบเท่ากับคุณภาพไม้ตัดดอกจากต่างประเทศ เพื่อการเจริญเติบโตของเศรษฐกิจ อีกทั้งปัญหาในเรื่องของกฎระเบียบข้อบังคับต่างๆ ซึ่งทำให้เกิดความยุ่งยากและซับซ้อนในการนำเข้าสินค้า ส่งเสริมระบบศุลกากรให้มีความเชื่อมโยงกันระหว่างประเทศมากยิ่งขึ้น เช่น ระบบ Single window ซึ่งจะทำให้มีการตรวจสอบศุลกากรแค่ครั้งเดียวแล้วสามารถขนส่งสินค้าผ่านประเทศได้เลย โดยในปัจจุบันต้องมีการตรวจสอบด่านศุลกากรทั้งสองประเทศ และปัญหาของการกักกันสินค้า ณ ด่านศุลกากร ซึ่งทำให้เกิดความเสียเวลาและทำให้สินค้าเสียหายก่อนได้

## References

- Bureau of Supporting Industries, Department of Industrial Promotion. (2013) *Supply chain management (การจัดการโซ่อุปทาน)*, Bangkok: Department of Industrial Promotion. (in Thai)
- Council of Supply Chain Management Professional. (2006) *Supply chain management essentials*, Available: <http://cscmp.org/online-courses/scm-essentials> [16 March 2014]
- Department of International Trade Promotion (2014) *Import – export statistics in Thailand, 2013 (สถิติการนำเข้าและส่งออกของประเทศไทย ปี 2556)*, Available: [www.ditp.go.th](http://www.ditp.go.th) [17 March 2014] (in Thai)
- Department of Trade Negotiations. (2005) *Cut flower (ไม้ตัดดอก)*, Available: [http://www.dtn.go.th/vt\\_upload\\_file/1181123966718/chapter%206%20%20Market%20Asian-China%20flowerer.doc](http://www.dtn.go.th/vt_upload_file/1181123966718/chapter%206%20%20Market%20Asian-China%20flowerer.doc) [7 March 2014] (in Thai)
- Department of Trade Negotiations. (2012) *Thailand-China trade information (ข้อมูลการค้าไทย-จีน)*, Available: [www.thaifta.com/trade/China/cn\\_trade.pdf](http://www.thaifta.com/trade/China/cn_trade.pdf) [9 March 2014] (in Thai)
- Economic Region, Northern Office. (2013) *Economic and financial report of Yunnan, China in 1<sup>st</sup> Quarter, 2013 (รายงานเศรษฐกิจและการเงิน มณฑลยูนนานสาธารณรัฐประชาชนจีนไตรมาสที่ 1 ปี 2556)*, Available: [www.bot.or.th/Thai/EconomicConditions/AsianEconomies/Yunnan/YNEcon/YNEconReport/DocLib\\_YNEconReport\\_quaterly/2013\\_Q1@YunnanReport.pdf](http://www.bot.or.th/Thai/EconomicConditions/AsianEconomies/Yunnan/YNEcon/YNEconReport/DocLib_YNEconReport_quaterly/2013_Q1@YunnanReport.pdf) [7 March 2014] (in Thai)
- Global Trade Atlas. (2014) *Trade statistics*, Available: <http://www.gtis.com/> GTA [4 January 2015]

- Information Technology & Communication Center, Department of Agricultural Extension. (2557) *Planted and harvested area of cut flower statistics in Thailand, 2010-2014* (สถิติเนื้อที่เพาะปลูกและเนื้อที่เก็บเกี่ยวไม้ดอกของประเทศไทย ปี 2553-2557), Available: [production.doae.go.th/home/main.php](http://production.doae.go.th/home/main.php) [3 January 2015] (in Thai)
- Kaplinsky, R. & Morris, M. (2000) *A handbook for value chain research*, Available: [www.ids.ac.uk/ids/global/pdfs/VchNov01.pdf](http://www.ids.ac.uk/ids/global/pdfs/VchNov01.pdf) [3 April 2014]
- Lueangdaorueang, O. (2009) *Yunnan export cut flower to Thailand more than 1,000 tons in the first half of the year* (ยูนนานส่งดอกไม้สดไปจำหน่ายที่ไทยมากถึง 1,000 ตัน ในครึ่งแรกของปีนี้), Available: [www.thaibizchina.comwww.thaibizchina.com/thaibizchina/th/china-economic-business/result\\_php?SECTION\\_ID=45581P=3095](http://www.thaibizchina.comwww.thaibizchina.com/thaibizchina/th/china-economic-business/result_php?SECTION_ID=45581P=3095) [7 March 2014] (in Thai)
- Ministry of Commerce. (2013) *Cut flower import statistics in Thailand, 2013* (สถิติการนำเข้าไม้ตัดดอกของประเทศไทย ปี 2556), Available: [www.moc.go.th](http://www.moc.go.th) [17 March 2014] (in Thai)
- Porter, M. E. (1985) *Competitive advantage: Creating and sustaining superior performance*, New York: The Free Press.